

ОПРОС ЖИТЕЛЕЙ КАЛИНИНГРАДСКОЙ ОБЛАСТИ

БЛОК «О ВЗАИМООТНОШЕНИЯХ С ЖИТЕЛЯМИ ПОЛЬШИ И ЛИТВЫ»

(апрель 2014 г.)

Опрос 1200 жителей Калининградской области старше 18 лет, постоянно проживающих на территории региона. Опрос проведён 7-15 апреля 2014 г.

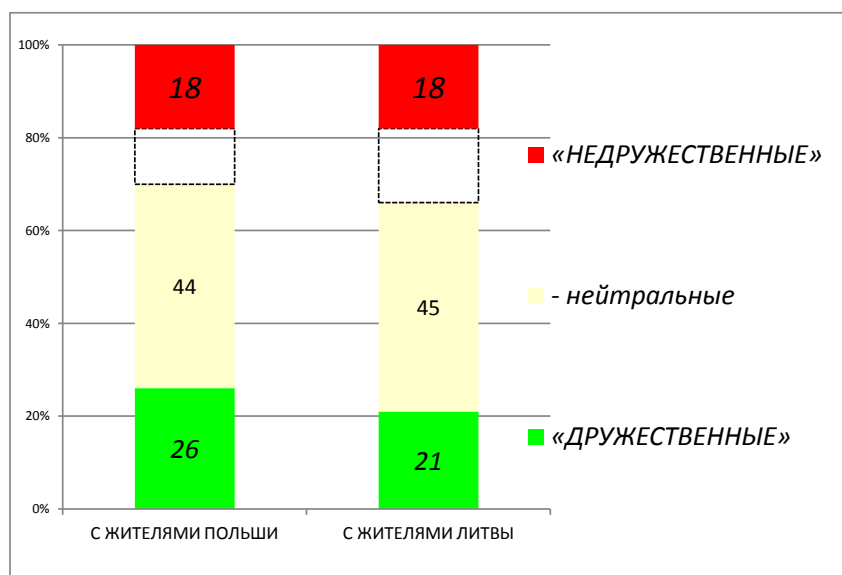
I. Отношения между жителями нашего региона и жителями Польши и Литвы сегодня «нейтральные» (ни хорошие, ни плохие): 44% респондентов таковыми считают отношения с жителями Польши и столько же (45%) придерживаются этого же мнения о жителях Литвы.

По этому поводу ответы тех, кто имел личный опыт посещения этих стран в течение последнего года и тех, кто его не имел, несколько различаются: уровень «недружественности» одинаковый, а показатели «дружелюбия» среди путешественников очевидно выше.

Также важно отметить, что жители Польши для жителей Калининградской области кажутся чуть более «дружественными», чем жители Литвы (26% / 21%).

КАК МОЖНО В НАСТОЯЩИЙ МОМЕНТ ОХАРАКТЕРИЗОВАТЬ ОТНОШЕНИЯ МЕЖДУ ЖИТЕЛЯМИ КАЛИНИНГРАДСКОЙ ОБЛАСТИ И ЖИТЕЛЯМИ НАШИХ СТРАН-СОСЕДЕЙ (ЖИТЕЛЯМИ ПОЛЬШИ И ЛИТВЫ)?

%	С ЖИТЕЛЯМИ ПОЛЬШИ			С ЖИТЕЛЯМИ ЛИТВЫ		
	область	ПОСЕЩАЛИ (всего в выборке: 27%)	НЕ ПОСЕЩАЛИ (всего в выборке: 73%)	область	ПОСЕЩАЛИ (всего в выборке: 16%)	НЕ ПОСЕЩАЛИ (всего в выборке: 84%)
- безусловно, дружественные (1)	4	5	4	3	5	3
- скорее дружественные (2)	22	28	20	18	22	17
«ДРУЖЕСТВЕННЫЕ» (1)+(2)	26	33	24	21	27	20
- нейтральные	44	44	44	45	51	45
«НЕДРУЖЕСТВЕННЫЕ» (4)+(5)	18	18	17	18	17	18
- скорее недружественные (напряженные) (4)	17	17	16	17	15	17
- безусловно, недружественные (враждебные) (5)	1	1	1	1	2	1
- затруднились ответить	12	5	15	16	5	17



II. По мнению подавляющего большинства жителей Калининградской области, в связи с (возможным) введением санкций Евросоюза по отношению к России, **отношение самих калининградцев ни к жителям Польши, ни к жителям Литвы не изменилось.**

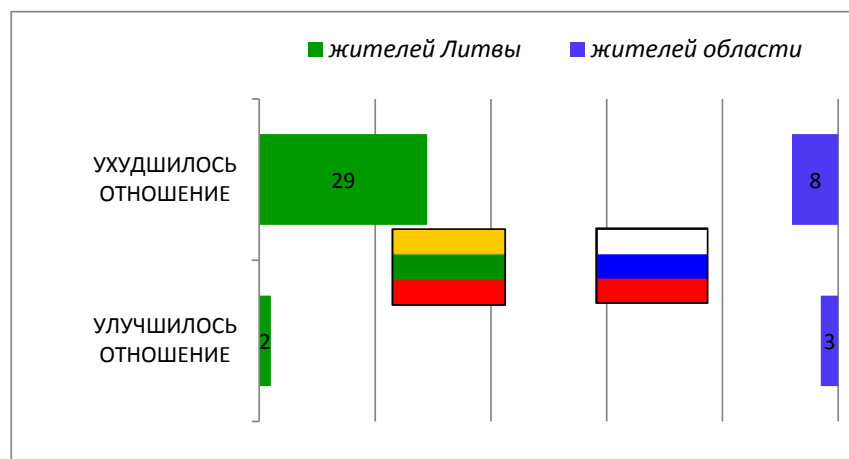
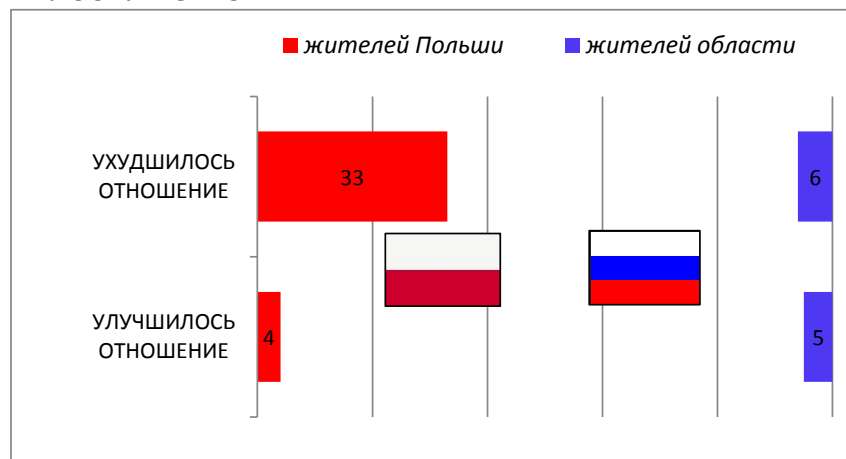
Но, наоборот, треть (33%) опрошенных жителей области считают, что к калининградцам стали хуже относиться жители Польши; 29% уверены, что хуже к калининградцам стали относиться и жители Литвы.

В СВЯЗИ С ВОЗМОЖНЫМ ВВЕДЕНИЕМ САНКЦИЙ ЕВРОСОЮЗОМ В ОТНОШЕНИИ РОССИЙСКОЙ ФЕДЕРАЦИИ, ИЗМЕНИЛОСЬ ЛИ ОТНОШЕНИЕ ЖИТЕЛЕЙ ПОЛЬШИ И ЛИТВЫ К ЖИТЕЛЯМ НАШЕГО РЕГИОНА? КАК ИМЕННО?

А ИЗМЕНИЛОСЬ ЛИ В ПОСЛЕДНЕЕ ВРЕМЯ В ЦЕЛОМ ОТНОШЕНИЕ ЖИТЕЛЕЙ НАШЕГО РЕГИОНА (КАЛИНИНГРАДЦЕВ) К НАШИМ СОСЕДЯМ?

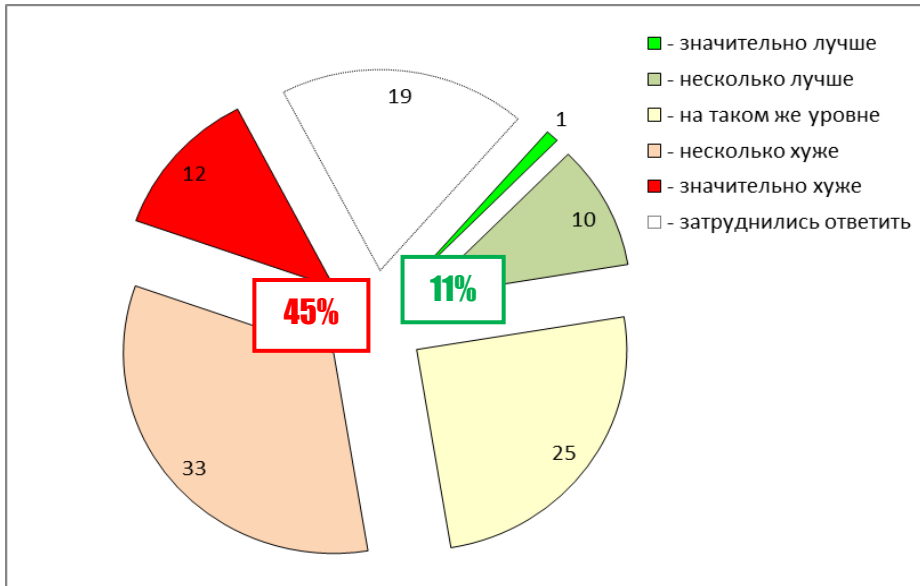
%	изменили ли К ЖИТЕЛЯМИ КАЛИНИНГРАДСКОЙ ОБЛАСТИ своё отношение...		изменили ли ЖИТЕЛИ КАЛИНИНГРАДСКОЙ ОБЛАСТИ своё отношение...	
	ЖИТЕЛИ ПОЛЬШИ	ЖИТЕЛИ ЛИТВЫ	К ЖИТЕЛЯМ ПОЛЬШИ	К ЖИТЕЛЯМ ЛИТВЫ
- безусловно, их отношение улучшилось	1	1	2	1
- скорее улучшилось	3	1	3	2
- отношение не изменилось	47	49	75	73
- скорее ухудшилось	30	26	5	7
- их отношение совершенно точно ухудшилось	3	3	1	1
- затруднились ответить	16	20	14	16

В СВЯЗИ С ВОЗМОЖНЫМ ВВЕДЕНИЕМ САНКЦИЙ ЕВРОСОЮЗА В ОТНОШЕНИИ РОССИЙСКОЙ ФЕДЕРАЦИИ, ИЗМЕНИЛОСЬ ЛИ ОТНОШЕНИЕ...



III. Почти половина жителей нашего региона (45%) считают, что в сравнении с Польшей и Литвой уровень жизни в Калининградской области хуже. Однако, этот показатель заметно снизился в течение последних лет.

ПО СРАВНЕНИЮ С ЖИЗНЬЮ В СТРАНАХ-СОСЕДЯХ КАЛИНИНГРАДСКОЙ ОБЛАСТИ (ЛИТВЫ И ПОЛЬШИ): ЖИТЕЛИ КАЛИНИНГРАДСКОЙ ОБЛАСТИ ЖИВУТ ЛУЧШЕ, ХУЖЕ ИЛИ ПРИМЕРНО НА ТАКОМ ЖЕ УРОВНЕ?



Интересно, что мнение о разнице в уровне жизни несущественно зависит от наличия, либо отсутствия личного опыта поездок в соседние страны. Можно предположить, что суждения калининградцев о жизни у «них» практически очищены от мифов и связаны либо с личным опытом, либо с опытом, транслируемым друзьями и знакомыми.

ЖИТЕЛИ КАЛИНИНГРАДСКОЙ ОБЛАСТИ ЖИВУТ ЛУЧШЕ, ХУЖЕ ИЛИ ПРИМЕРНО НА ТАКОМ ЖЕ УРОВНЕ?

%	все опрошенные	в течение последнего года Польшу и / или Литву	
		ПОСЕЩАЛИ (всего в выборке: 29%)	НЕ ПОСЕЩАЛИ (всего в выборке: 71%)
- значительно лучше (1)	1	3	1
- несколько лучше (2)	10	11	9
«ЛУЧШЕ» (1)+(2)	11	14	10
- на таком же уровне	25	28	23
«ХУЖЕ» (4)+(5)	45	48	45
- несколько хуже (4)	33	35	33
- значительно хуже (5)	12	13	12
- затруднились ответить	19	10	22

ИНТЕРЕСНЫЙ ФАКТ

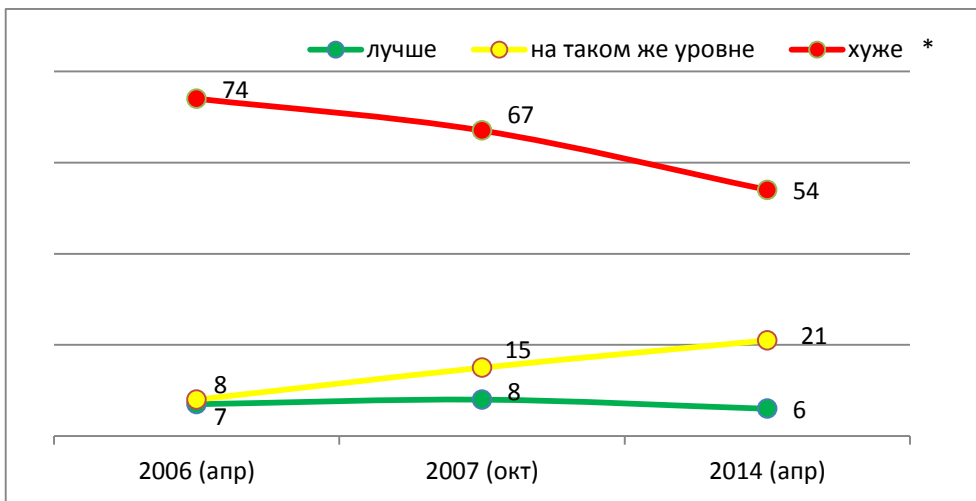
Самые негативные сравнения относятся к жителям областного центра – здесь 54% считают, что жизнь у соседей лучше, и только 6% придерживаются обратного мнения. В малых городах и посёлках области это соотношение составляет 45%/14% и 30%/18% соответственно.

Среди опрошенных с «плохим материальным положением» калининградский уровень жизни считают худшим 56%; среди тех же, кто определил своё материальное положение, как «хорошее», таких только 39%.

К сожалению, именно по данному вопросу в архиве КМГ нет данных в целом по области, поэтому динамику предложим рассмотреть только на примере города Калининграда.

Если число оптимистов, ставящих Калининград выше, остаётся в последние годы константой, то число пессимистов существенно сокращается – за 8 лет эта группа уменьшилась в абсолютном размере на 20%, причём переток мнений идёт как в сторону «равенства уровня жизни», так и в сторону «затруднения в оценке».

ПО СРАВНЕНИЮ С ЖИЗНЬЮ В ЛИТВЕ И ПОЛЬШЕ: КАЛИНИНГРАДЦЫ ЖИВУТ ЛУЧШЕ, ХУЖЕ ИЛИ ПРИМЕРНО НА ТАКОМ ЖЕ УРОВНЕ?



* затруднились ответить:
2006 – 11%, 2007 – 10%,
2014 – 19%